

財政に関する中長期試算について

1. 収支の見通し（H20～H22：中期試算）

【前提条件】

- ・県税はH20当初予算をベースに、名目経済成長率をH20：2.1%、H21：2.5%として試算。（参考：H20.1日本経済の進路と戦略（内閣府参考試算））
- ・地方交付税はH20当初予算をベースに試算。
- ・歳出は改訂第3次行財政改革大綱による効果額及び岡山市の政令市移行に伴う影響額（県市連絡会議（H19.11）における試算額）を反映。
- ・独自の給与カット効果額については、改訂第3次行財政改革大綱の推進期間である21年度まで計上。

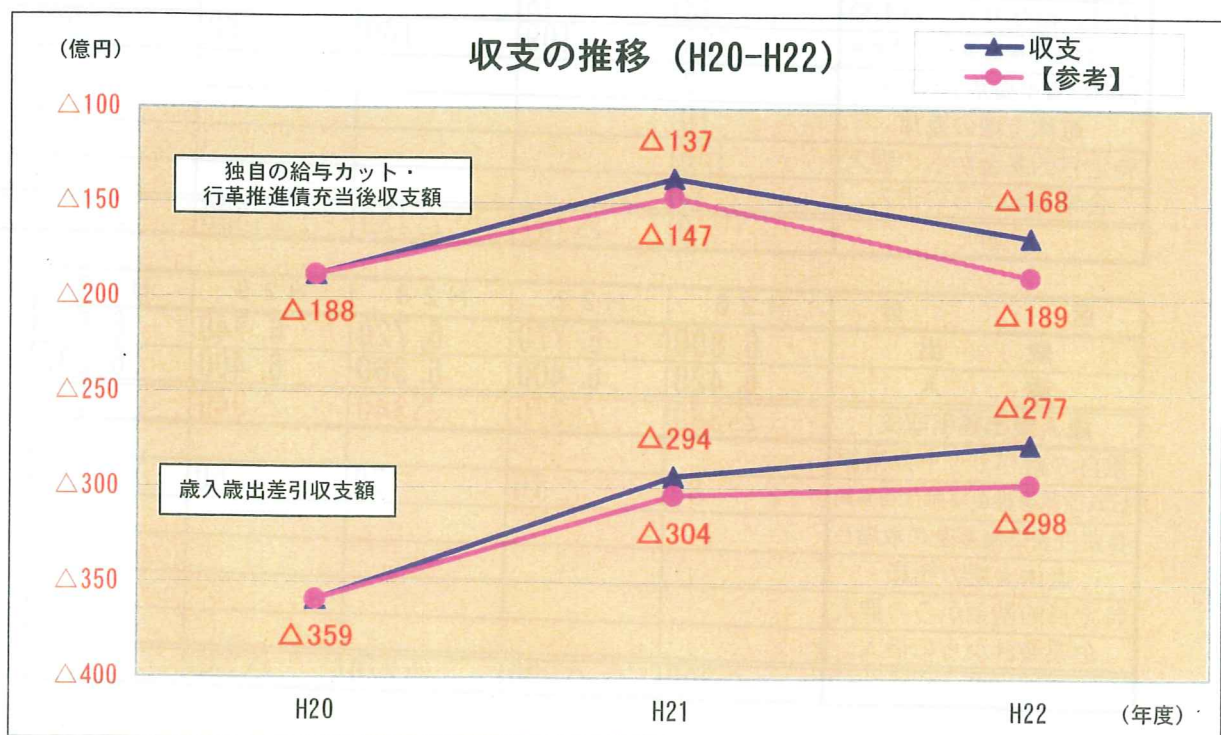
（単位：億円）

| 区分 | H20 | H21 | H22 |
|-----------------|-------|-------|-------|
| 歳出 | 7,290 | 6,966 | 6,942 |
| 歳入 | 6,931 | 6,672 | 6,665 |
| 歳入歳出差引収支 A | △359 | △294 | △277 |
| 独自の給与カット効果額 B | 48 | 48 | |
| 行政改革等推進債発行効果額 C | 123 | 109 | 109 |
| A+B+C | △188 | △137 | △168 |

【参考】名目経済成長率を0%とした場合の試算

（単位：億円）

| 区分 | H20 | H21 | H22 |
|---------------------|-------|-------|-------|
| 歳出 | 7,290 | 6,960 | 6,929 |
| 歳入 | 6,931 | 6,656 | 6,631 |
| 歳入歳出差引収支 | △359 | △304 | △298 |
| 独自の給与カット・行革推進債充当後収支 | △188 | △147 | △189 |



2. 財政構造の傾向（H20～H30：粗い長期試算）

（単位：億円）

| 区 分 | H20 | H21 | H22 | H23 | H24 | H25 |
|---------------|-------|-------|-------|-------|-------|-------|
| 歳 出 | 7,290 | 6,966 | 6,942 | 6,900 | 6,940 | 6,880 |
| 歳 入 | 6,931 | 6,672 | 6,665 | 6,540 | 6,580 | 6,540 |
| 歳入歳出差引収支 | △359 | △294 | △277 | △360 | △360 | △340 |
| 独自の給与カット効果額 | 48 | 48 | | | | |
| 行政改革等推進債発行効果額 | 123 | 109 | 109 | 100 | 90 | 90 |
| 長期投資準備基金の取崩し | 2 | | | | | |
| 遊休土地の売却 | 10 | | | | | |
| 特定目的基金からの借入 | 136 | | | | | |
| 企業会計からの借入 | 40 | | | | | |
| 計 | 0 | △137 | △168 | △260 | △270 | △250 |

| 区 分 | H26 | H27 | H28 | H29 | H30 |
|---------------|-------|-------|-------|-------|-------|
| 歳 出 | 6,840 | 6,810 | 6,770 | 6,780 | 6,680 |
| 歳 入 | 6,510 | 6,490 | 6,460 | 6,490 | 6,420 |
| 歳入歳出差引収支 | △330 | △320 | △310 | △290 | △260 |
| 独自の給与カット効果額 | | | | | |
| 行政改革等推進債発行効果額 | 80 | 70 | 70 | 60 | 60 |
| 長期投資準備基金の取崩し | | | | | |
| 遊休土地の売却 | | | | | |
| 特定目的基金からの借入 | | | | | |
| 企業会計からの借入 | | | | | |
| 計 | △250 | △250 | △240 | △230 | △200 |

【参考】名目経済成長率を0%とした場合の試算

（単位：億円）

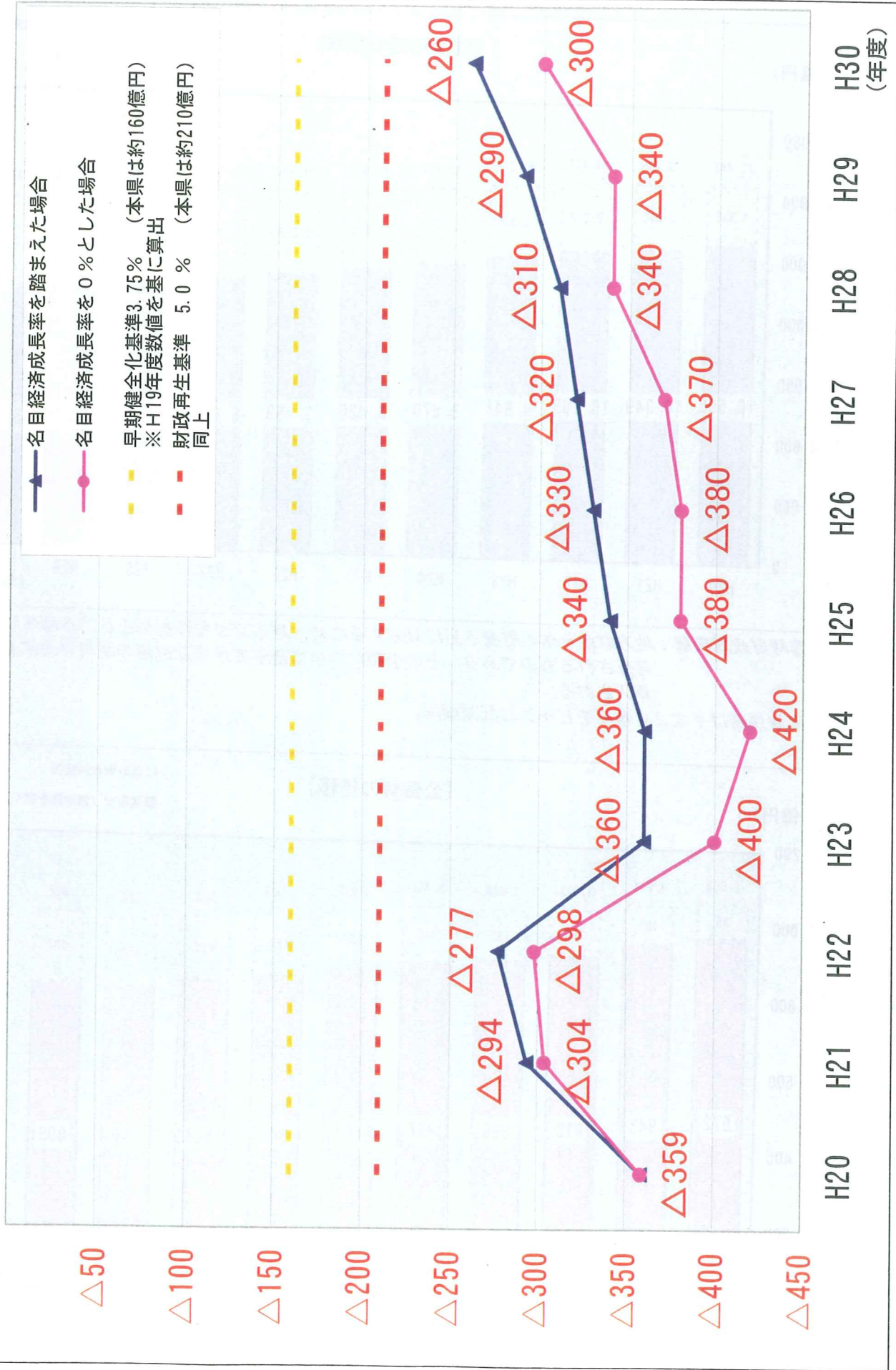
| 区 分 | H20 | H21 | H22 | H23 | H24 | H25 |
|---------------|-------|-------|-------|-------|-------|-------|
| 歳 出 | 7,290 | 6,960 | 6,929 | 6,880 | 6,910 | 6,840 |
| 歳 入 | 6,931 | 6,656 | 6,631 | 6,480 | 6,490 | 6,460 |
| 歳入歳出差引収支 | △359 | △304 | △298 | △400 | △420 | △380 |
| 独自の給与カット効果額 | 48 | 48 | | | | |
| 行政改革等推進債発行効果額 | 123 | 109 | 109 | 100 | 90 | 90 |
| 長期投資準備基金の取崩し | 2 | | | | | |
| 遊休土地の売却 | 10 | | | | | |
| 特定目的基金からの借入 | 136 | | | | | |
| 企業会計からの借入 | 40 | | | | | |
| 計 | 0 | △147 | △189 | △300 | △330 | △290 |

| 区 分 | H26 | H27 | H28 | H29 | H30 |
|---------------|-------|-------|-------|-------|-------|
| 歳 出 | 6,800 | 6,770 | 6,720 | 6,740 | 6,630 |
| 歳 入 | 6,420 | 6,400 | 6,380 | 6,400 | 6,330 |
| 歳入歳出差引収支 | △380 | △370 | △340 | △340 | △300 |
| 独自の給与カット効果額 | | | | | |
| 行政改革等推進債発行効果額 | 80 | 70 | 70 | 60 | 60 |
| 長期投資準備基金の取崩し | | | | | |
| 遊休土地の売却 | | | | | |
| 特定目的基金からの借入 | | | | | |
| 企業会計からの借入 | | | | | |
| 計 | △300 | △300 | △270 | △280 | △240 |

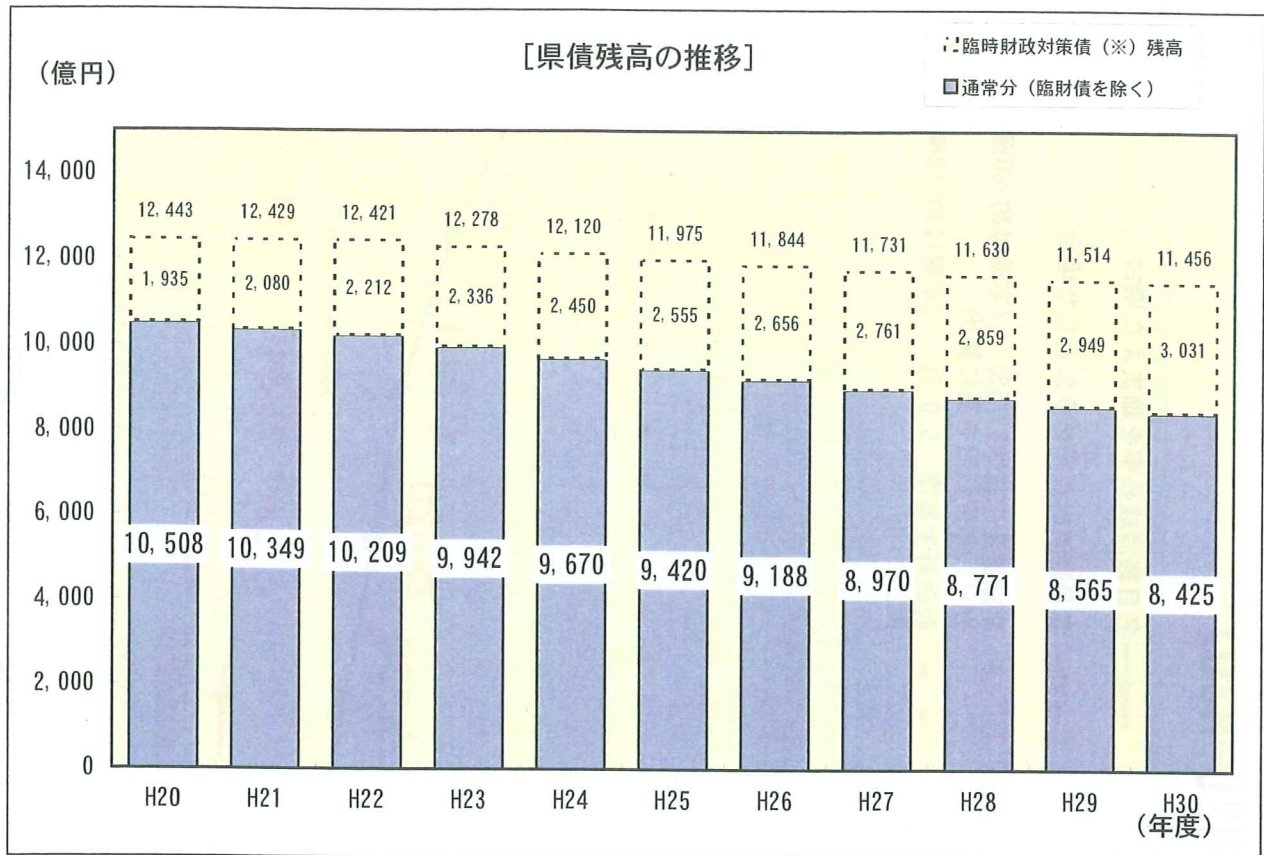
※外郭団体の見直し、税収の変動、国の制度改正等により額の変動が生じ得る。

収支の推移 (H20-H30)

(億円)

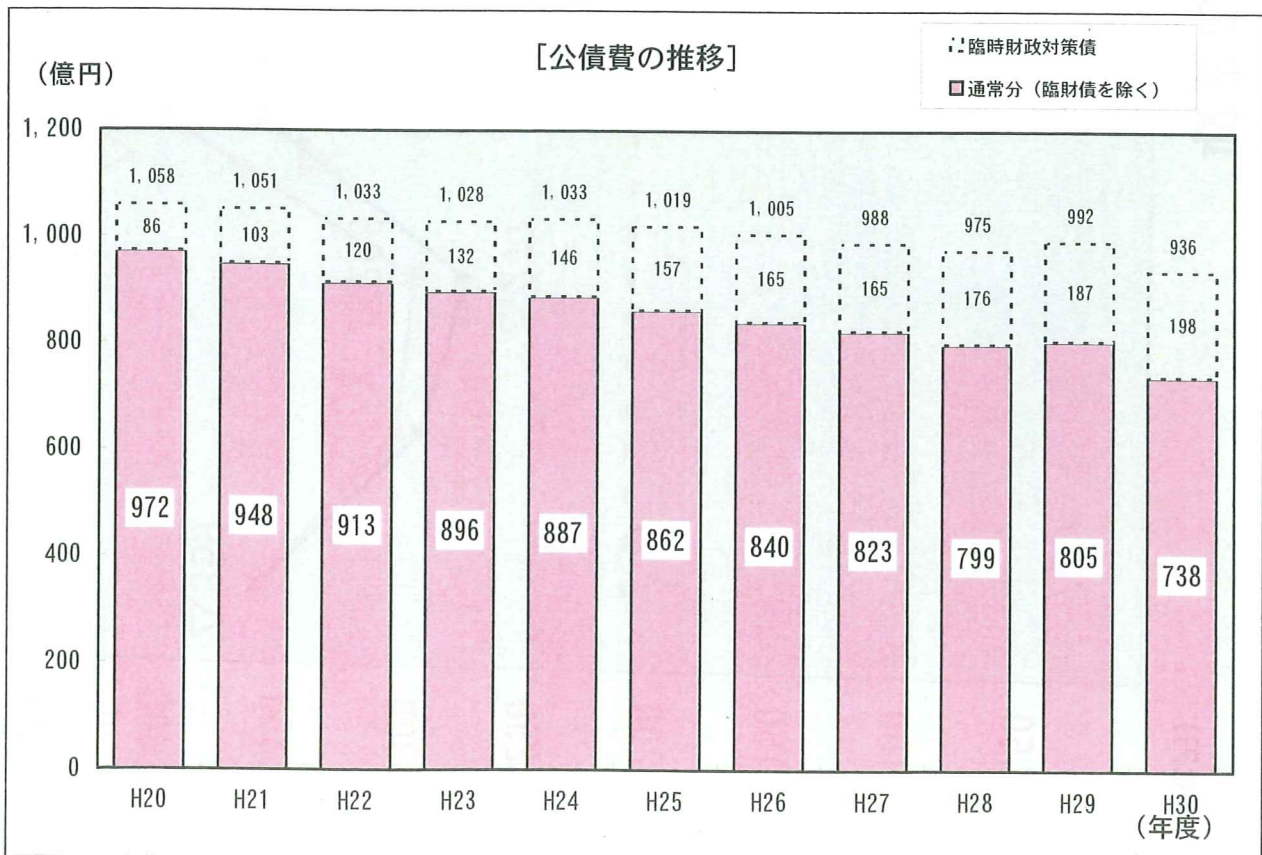


3. 県債残高等の推移



※臨時財政対策債：地方財政全体の財源不足に対応するため、地方交付税の振替として各団体において発行されるものであり、その全額について後年度地方交付税の基準財政需要額に算入される。

※県債残高は平成20年度をピークに低減傾向。

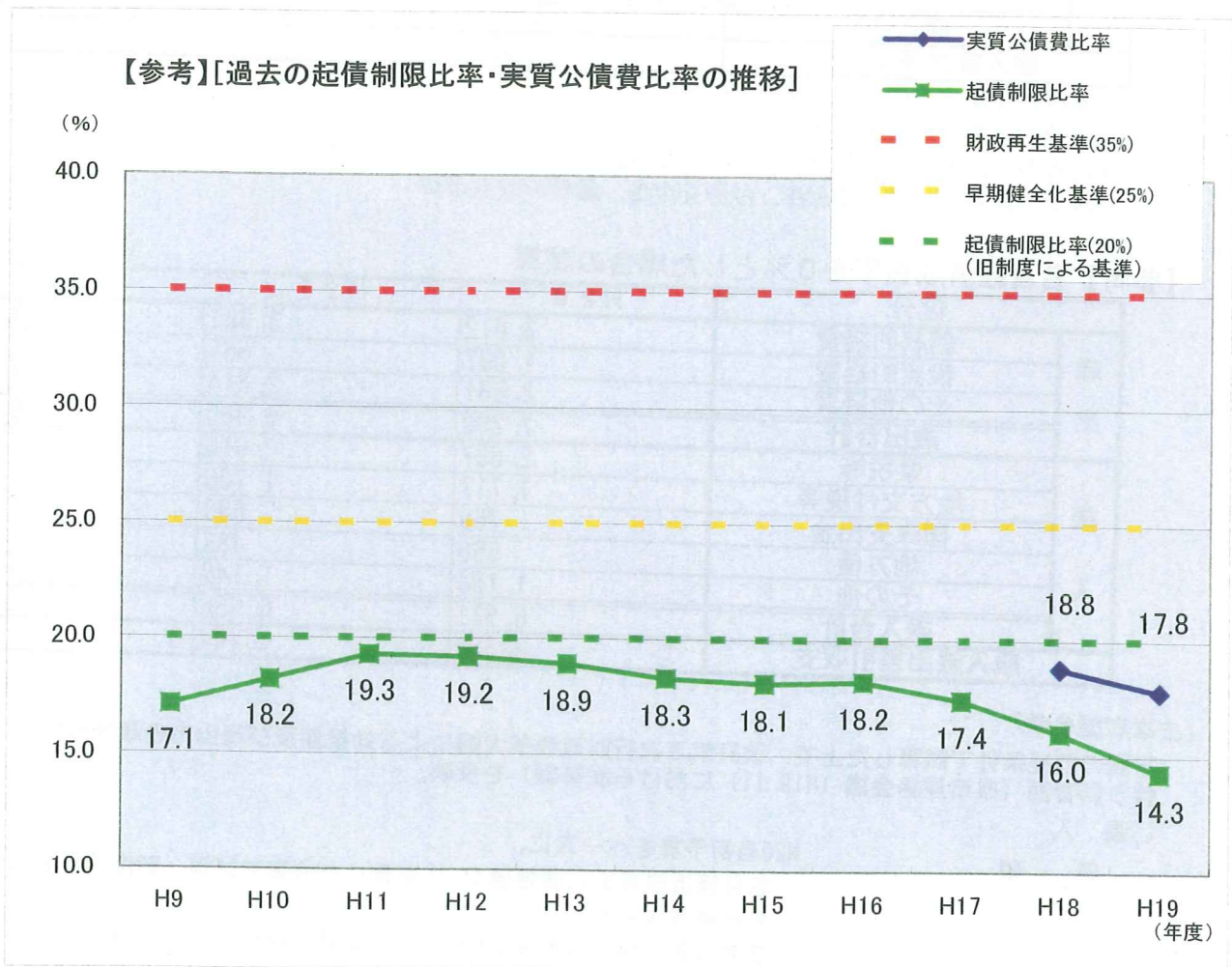


※公債費は平成15年度をピークに低減しており、20年度以降も引き続き低減傾向。

4. 主な指標の見通し

(単位：億円、%)

| 区 分 | H 2 0 | H 2 1 | H 2 2 |
|---------|-------|-------|-------|
| 実質公債費比率 | 16.0 | 14.8 | 14.9 |
| 起債制限比率 | 13.7 | 14.0 | 14.3 |
| 経常収支比率 | 98.0 | 96.6 | 96.2 |



※ 起債制限比率 (20%) : 一部の事業債の発行が制限されることとなる旧制度の基準 (~平成17年度)

<別 表>

(単位：億円)

| 区分 | | H 2 0 | H 2 1 | H 2 2 |
|----------|--------|-------|-------|-------|
| 歳出 | 義務的経費 | 3,612 | 3,561 | 3,507 |
| | 投資的経費 | 1,097 | 885 | 886 |
| | その他経費 | 2,581 | 2,520 | 2,549 |
| | 歳出合計 | 7,290 | 6,966 | 6,942 |
| 歳入 | 県税等 | 2,697 | 2,670 | 2,740 |
| | 地方交付税等 | 1,717 | 1,687 | 1,613 |
| | 国庫支出金 | 769 | 683 | 682 |
| | 地方債 | 560 | 483 | 495 |
| | その他 | 1,188 | 1,149 | 1,135 |
| | 歳入合計 | 6,931 | 6,672 | 6,665 |
| 歳入歳出差引収支 | | △359 | △294 | △277 |

※義務的経費…人件費、公債費、扶助費

※投資的経費…普通建設事業費、災害復旧事業費

※県税等…県税、地方消費税清算金、地方譲与税、特例交付金、特別交付金

※地方交付税等…普通交付税、特別交付税、臨時財政対策債

【参考】名目経済成長率を0%とした場合の試算

(単位：億円)

| 区分 | | H 2 0 | H 2 1 | H 2 2 |
|----------|--------|-------|-------|-------|
| 歳出 | 義務的経費 | 3,612 | 3,561 | 3,507 |
| | 投資的経費 | 1,097 | 885 | 886 |
| | その他経費 | 2,581 | 2,514 | 2,536 |
| | 歳出合計 | 7,290 | 6,960 | 6,929 |
| 歳入 | 県税等 | 2,697 | 2,616 | 2,626 |
| | 地方交付税等 | 1,717 | 1,725 | 1,693 |
| | 国庫支出金 | 769 | 683 | 682 |
| | 地方債 | 560 | 483 | 495 |
| | その他 | 1,188 | 1,149 | 1,135 |
| | 歳入合計 | 6,931 | 6,656 | 6,631 |
| 歳入歳出差引収支 | | △359 | △304 | △298 |

[主な前提条件]

下記の前提条件で試算した上で、改訂第3次行財政改革大綱による効果額及び岡山市の政令市移行に伴う影響額（県市連絡会議（H19.11）における試算額）を反映。

○歳入

県 税

H20当初予算をベースに、

・名目経済成長率に弾性値(1.1)を乗じた伸率で試算。制度改正を加味

名目経済成長率 H20：2.1%、H21：2.5%

・参考は名目経済成長率を0%として試算。制度改正を加味

地方交付税

H20普通交付税算定額をベースに試算

地方債

歳出に連動して試算

○歳出

人 件 費

給与改定率0.5%、平均昇給率0.3%

公 債 費

新規借入利率2.0%

扶 助 費

H20当初予算をベースに、過去の実績等を勘案して試算

普通建設事業費

個別積算事業を除き、H20当初予算と同額で試算

<個別積算事業>

県庁耐震改修、防災情報ネットワーク 等

補助費等

税関係交付金は県税収入等をもとに試算

介護保険等は、H20当初予算をベースに、過去の実績等を勘案して試算

[2. 財政構造の傾向の主な前提条件]

上記の主な前提条件に加え、H22以降10億円単位で試算。

県 税

H24までは、名目経済成長率に弾性値(1.1)を乗じた伸率で試算し、H25以降は据置としている。

名目経済成長率 H22：2.9%、H23：3.3%

扶 助 費

H20からH22の平均伸び率(3%)で試算

補助費等

介護保険等は、H20からH22の平均伸び率(4%)で試算

地方公共団体の財政の健全化に関する法律について

(参考1)

(指標の公表は平成19年度決算から、財政健全化計画の策定の義務付け等は平成20年度決算から適用)

健全段階

○指標の整備と情報開示の徹底

- ・フロー指標:実質赤字比率、連結実質赤字比率、実質公債費比率
- ・ストック指標:将来負担比率=公社・三セク等を含めた実質的負債による指標
→ 監査委員の審査に付し議会に報告し公表

財政の早期健全化

○自主的な改善努力による財政健全化

- ・財政健全化計画の策定(議会の議決)、外部監査の要求の義務付け
- ・実施状況を毎年度議会に報告し公表
- ・早期健全化が著しく困難と認められるときは、総務大臣又は知事が必要な勧告

=財政健全化団体

財政の再生

○国等の関与による確実な再生

- ・財政再生計画の策定(議会の議決)、外部監査の要求の義務付け
- ・財政再生計画は、総務大臣に協議し、同意を求めることができる
【同意無】
・災害復旧事業等を除き、地方債の起債を制限
【同意有】
・収支不足額を振り替えるため、償還年限が計画期間内である地方債(再生振替特例債)の起債可
- ・財政運営が計画に適合しないと認められる場合等においては、予算の変更等を勧告

=財政再生団体

(健全財政)

(財政悪化)



※19年度数値を基に算出

※19年度数値を基に算出

万が一、『財政再生団体』になると...

- ・医療・福祉、教育、安全・安心等あらゆる分野の県単独事業が**全廃**のおそれ!
- ・県立学校や県有施設の維持管理等が**不可能**となるおそれ!

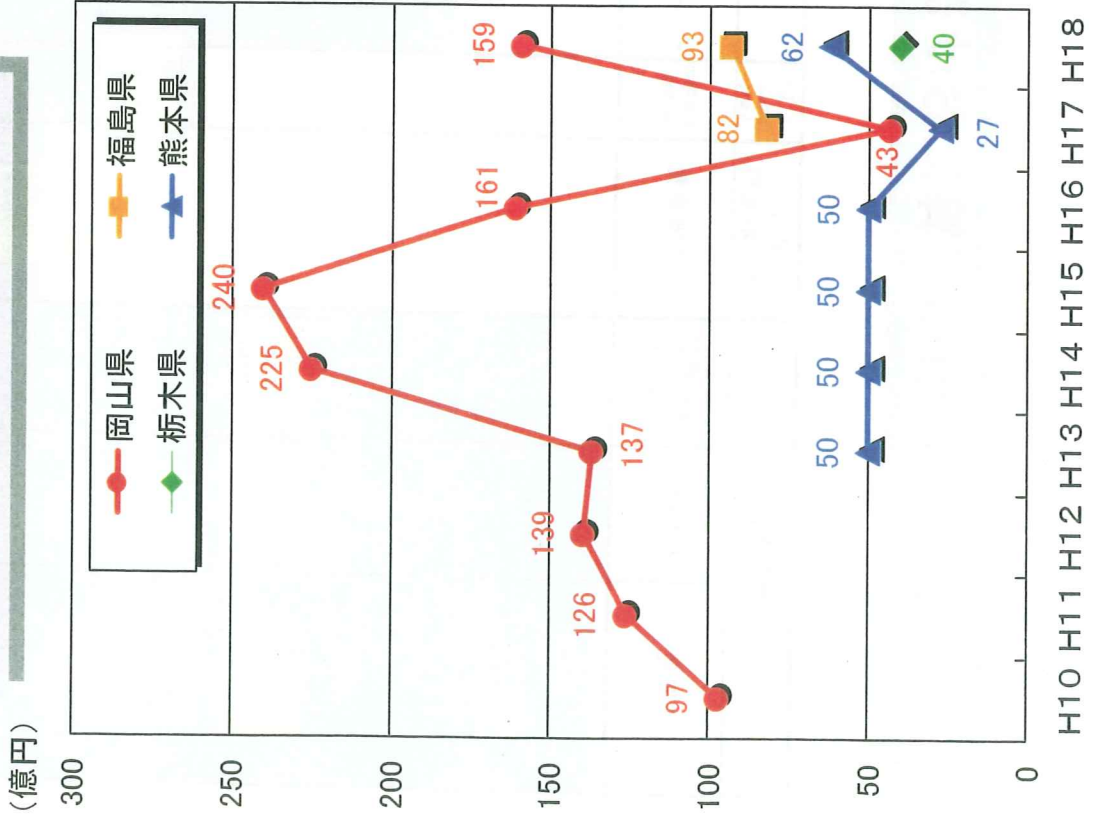
財政調整基金及び県債管理基金（減債基金）の残高推移



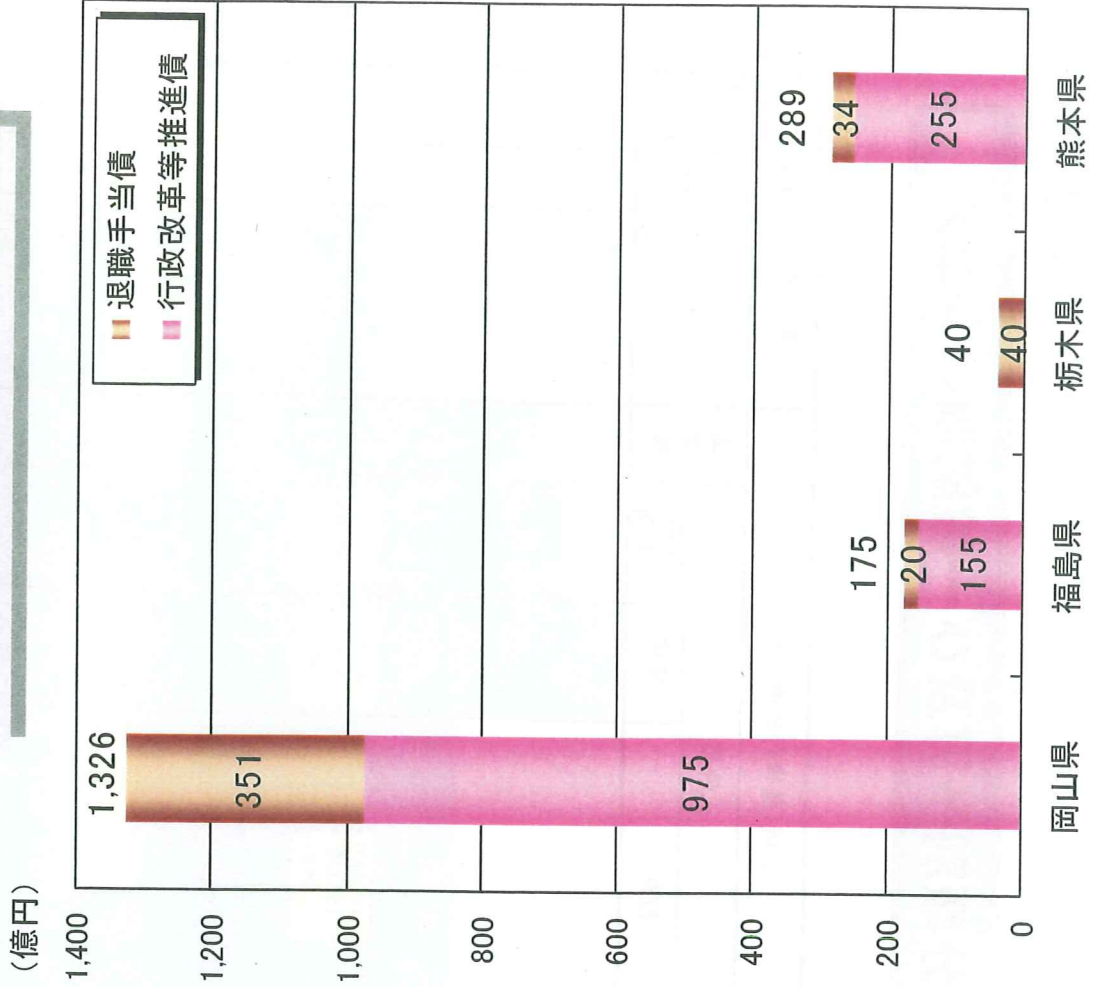
※類似団体：人口規模及び財政力指数が本県と同程度の団体
 (福島県、栃木県、群馬県、長野県、岐阜県、三重県、熊本県)

行政改革等推進債（旧財政健全化債）及び退職手当債の発行額

発行額の推移(H10~H18)



発行額の総額(H10~H18)



平成20年度当初予算における分類別予算及び一般財源のシェア

